



RECONFIGURACIÓN GANADERA

Pág. 03

BOVINO CRIOLLO

Pág. 05

PROGRAMA GRAN CHACO

MENOS METANO

Pág. 12

PORCINOCULTURA

Pág. 04

MUJERES

FUERZA LABORAL

Pág. 10

SUBPRODUCTOS DEL GIRASOL

PAN MAS SANO

Pág. 11



SEMBRÁ GENSUS, SEMBRÁ SEGURIDAD

La semilla que te asegura la mayor rentabilidad

 GENSUS.COM.AR



Consulte hoy por planes pre-campaña a medida y asegure su margen bruto positivo.

 GENSUS

EDITORIAL

Al momento de redactar estas líneas, los analistas se muestran optimistas con respecto al devenir de la producción ganadera en la Argentina, no solo para la producción bovina, sino también para la producción porcina. Los precios de los granos, la dinámica de la economía argentina, genera señales para ese optimismo. Sin embargo, con el sonido de los misiles en Medio Oriente nadie sabe que puede pasar, ni cual puede ser el impacto en el entramado productivo del mundo y su correlación en el nuestro propio.

Los que nos deja ante el mismo dilema de años, ¿cuando se darán las condiciones o será el momento adecuado para que el stock ganadero vacuno vuelva a crecer?

La única certeza que existe es que, independientemente de lo que ocurra en el mundo, la única salvaguarda que nos queda es cuidar lo que pasa tranqueras adentro, hacer las cosas de manera planificada y los más eficientemente posible, sin esperar grandes beneficios a corto plazo, pero priorizando algo que no es menor, cuidar la sustentabilidad de nuestras producciones y de nuestros campos, por nosotros y los que vendrán.

PRODUCCIÓN AGROPECUARIA CON FUTURO

campo con acceso al agua
para agricultura y ganadería

EXCELENTE INVERSIÓN
1.730 hectáreas EN VENTA
330 hectáreas sobre el Río Bermejo
900 dólares la hectárea
aptitud mixta



LICHWARSKI
PROPIEDADES

MP N° 300

Campos & Inmuebles

+54 9 379 400-0123

DOS PRODUCTOS RADIALES

NUEVO
NSIGLO RURAL
RADIO

NUEVO SIGLO
INFORMES AGROPECUARIOS Versión Radio

AUSPICIAN



GENSUS
Genética Sustentable



EL EMBRIÓN SRL
LABORATORIO DE SEMILLAS

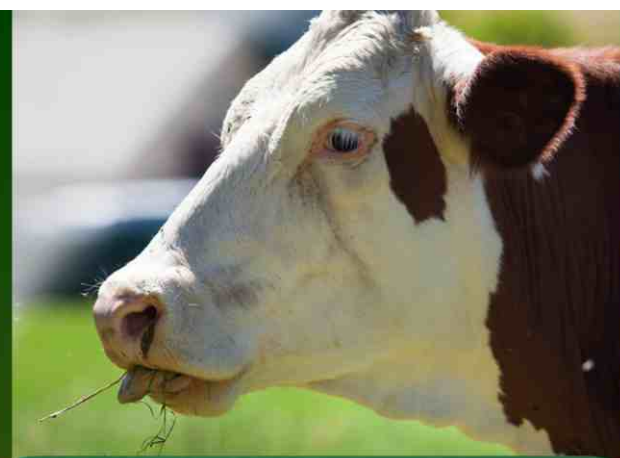
DE LUNES A VIERNES
VARIOS MICRO PROGRAMAS AL DÍA
SE EMITEN EN UNA GRAN RED DE RADIOS DE VARIAS PROVINCIAS.

descargas en:
www.revistanuevosiglo.com.ar/radio.php

PONÉ EN MARCHA
TUS RESERVAS DE
FORRAJE

y aprovechá el buen tiempo de las vaquitas

RESERVAS FORRAJERAS
Consultanos por
PASTURAS SUBTROPICALES
Adaptadas a tu región



La mejor Calidad y Precios

DONATA
PROVEEDURÍA RURAL

BELGRANO 1100 / LA CLOTILDE / CHACO
CONTACTO: +5493735526441

nuevosiglo@charata.com / www.revistanuevosiglo.com.ar



Revista Agropecuaria

www.revistanuevosiglo.com.ar

NUEVO SIGLO

MARZO 2026
Edición N°261

Redacción: Tel. +54 9 3731 404300 / comercial: +54 9 3731 620757 / Registro DNDA en trámite

Director y Propietario: Lichwarski, Mario

Producción Publicitaria: Díaz, Nancy

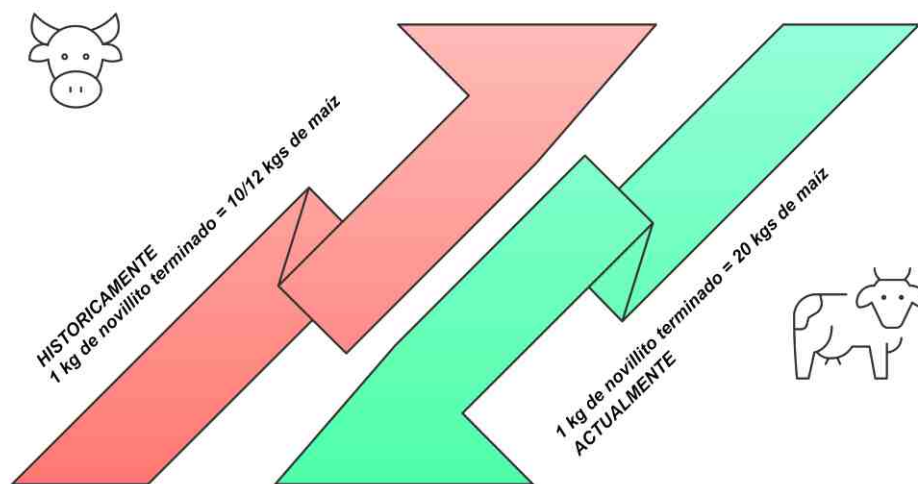
Redacción: M. Moreno 918, Charata, Chaco



La ganadería bovina en Argentina ha experimentado cambios significativos en los últimos tiempos, especialmente en el ámbito de los feedlots. Con un máximo histórico de existencias y una actividad sostenida, el engorde a corral se afianza como un componente estratégico dentro del nuevo esquema productivo que está emergiendo en el país.

GANADERÍA RECONFIGURACIÓN

Relación Novillito/Maíz



Según datos del Servicio Nacional de Sanidad y Calidad Agroalimentaria (Senasa), al 1° de marzo los feedlots reportaban un récord de 1,88 millones de cabezas, un aumento del 9% respecto al año 2025. Sin embargo, más allá de los números, lo que realmente llama la atención es el cambio en la composición de esta hacienda. En marzo de 2025, los terneros y terneras recién destetados constituían el 42% de las existencias en feedlot, pero este año su participación ha disminuido al 31%. Mientras tanto, los novillitos y vaquillonas han aumentado su presencia, pasando de un 43% del stock a concentrar el 53%.

Recría

Este desplazamiento hacia animales con mayor peso tras una etapa de recría a campo responde a un enfoque estratégico por parte de los productores, que optan por agregar kilos antes de completar la terminación a corral. La retención prolongada en el campo es una tendencia que no solo modifica dinámicas anteriores, sino que también potencia la eficiencia del proceso de engorde.

Sin embargo, la vuelta de tuerca para optimizar el resultado económico, está en la terminación a corral, que es algo que viene creciendo en las localidades del interior de las provincias del Norte. En principio estos establecimientos se fueron gestando cerca de grandes centros urbanos, pero ahora van creciendo, con tamaños adecuados, en las propias zonas de producción primaria.

Mejores resultados económicos

El negocio encuentra respaldo en la favorable relación insumo-producto. Históricamente, cada kilo de novillito terminado permitía adquirir entre 10 y 12 kilos de maíz, mientras que actualmente esa relación alcanza los 20 kilos. Esto se debe a una reducción en el precio del maíz, que ha bajado

alrededor del 10%, y un aumento en el precio de la hacienda gorda, con incrementos superiores al 20% en los últimos meses.

Este contexto económico permite que los valores de reposición sean elevados en un mercado con oferta ajustada de invernada liviana. La retención de ganado en el campo, incentivada por precios más atractivos, apunta a

mantener estos valores altos durante todo el año.

Zafra

Con precios de terneros que superan los \$6.500 para los más livianos, los productores prefieren retener la hacienda y sumar peso antes de vender. Según el informe Rosgan, esto proyecta una zafra de ritmo moderado, con una

oferta estructuralmente limitada que sostiene los precios. Este escenario positivo para la recría e invernada atrae nuevos actores al negocio ganadero, principalmente interesados en la etapa intermedia de producción.

Vientres

La capitalización en vientres, hasta ahora, se percibe en la retención de hembras por parte de los productores, en lugar de una rápida expansión del stock de madres. Esto indica un enfoque más conservador, centrado en maximizar la productividad y estabilidad en el largo plazo.

Reconfiguración

El sector de la ganadería bovina en Argentina está atravesando una fase de reconfiguración productiva, donde la recría cobra protagonismo y el feedlot se consolida como una pieza clave en el proceso de producción. La relación favorable entre granos y carne refuerza los incentivos para el encierre, mientras que la oferta restringida seguirá condicionando el mercado en los próximos meses. Estos cambios reflejan un ajuste estratégico del sector ante un contexto económico y productivo que se reinventa constantemente.



FEEDLOT en alquiler

- Instalaciones completas
- 65 hectáreas
- Sobre Silvopastoril
- 2,8 km de Ruta 89

- EXCELENTE MOMENTO
- PERSPECTIVAS AUSPICIOSAS
- CON LA GANADERÍA EN UN BOOM



+54 9 379 400-0123



PORCINOCULTURA MEJORAS

El sector porcino argentino recupera oxígeno: esto es posible a la baja de costos y mayor consumo de cortes cárnicos en el mercado interno, como alternativa a la carne vacuna, que impulsan la rentabilidad.

enfrenta una "pinza" económica: la inflación interna frente a un dólar que no acompaña al mismo ritmo. Esto ha provocado que el capón argentino (a 1,50 USD/kg en pie) sea hoy más caro que el de potencias vecinas como Brasil (1,30 USD/kg).

"La competitividad no se gana solo con el dólar, pero no hay dudas que condiciona estar adentro o afuera y hoy estamos afuera", advierte Uccelli, señalando el riesgo de que la carne importada gane terreno si los costos internos no se estabilizan.

El consumo interno

Este sector se presenta como un gran aliado para esta actividad.

A diferencia de otros sectores que dependen exclusivamente de la exportación, la cadena porcina encuentra un sólido respaldo en la mesa de los argentinos. El encarecimiento de la carne vacuna ha provocado un repunte en el consumo de cortes porcinos, que hoy se consolidan como una opción de alta calidad y precio competitivo para el

bolsillo familiar.

Pronóstico favorable

A pesar de las luces amarillas en el frente externo y la amenaza de las importaciones, la eficiencia productiva

se ha convertido en el escudo del productor local. Con insumos más baratos y una demanda que no cede, el año proyecta resultados favorables, siempre y cuando la eficiencia siga siendo la prioridad en las granjas.

Tras un período de incertidumbre, el escenario para la producción de cerdos en Argentina comienza a mostrar señales claras de recuperación.

A pesar de los desafíos macroeconómicos que impone el atraso cambiario, la mejora en la relación insumo-producto y un repunte en el consumo interno están devolviendo el optimismo a los productores.

La ecuación ganadora

El principal motor de este optimismo es la notable mejora en el margen bruto de la actividad, que ha regresado a su promedio histórico del 14%. Esta cifra es el resultado de una combinación de factores:

-Menos costos de alimentación: El descenso en el precio internacional y local del maíz y la soja (que representan cerca del 70% del costo de producción) ha aliviado la presión financiera.

-Cerdos más pesados: Como bien indica el consultor Juan Uccelli, hoy "conviene hacer más kilos". Los productores están aumentando el peso de faena, lo que permite diluir costos fijos y ofrecer más carne al mercado en menos tiempo.

El desafío

El ojo está puesto en la competitividad frente a la región.

No todo es viento a favor. El sector

Evolución del Índice de Carne de Cerdo (en pesos)



CONSUMO INTERNO

Mientras la carne vacuna lucha por recuperar sus niveles históricos, el cerdo se consolida como el gran dinamizador de la dieta de los argentinos, alcanzando cifras récord.

Salto Histórico

Según los datos procesados por CICCRA y la Secretaría de Agricultura, el consumo de carne porcina cerró el año 2025 y el inicio de 2026 con una tendencia alcista sin precedentes:

-Consumo actual: Se ubica en los 18,89 kg/hab/año (promedio móvil).

-Crecimiento interanual: Representa una suba del 8,44% respecto al año anterior (17,42 kg).

-Comparativa: Mientras el cerdo creció a un ritmo del 8,4%, la carne vacuna y aviar lo hicieron en torno al 3%, lo que demuestra que el cerdo está capturando la mayor parte de la

demanda de proteínas alternativas.

Perspectivas

El informe proyecta que el consumo porcino podría superar la barrera de los 20 kg/hab/año antes de finalizar el 2026, consolidándose definitivamente como la segunda carne más consumida del país, palmo a palmo con la aviar, y acortando distancias con una carne vacuna que se mantiene estancada por debajo de los 50 kg.

Porque tu trabajo merece lo mejor, y vos también.

ropa de trabajo

telas frescas y resistentes

ambos y uniformes

nuestros años de experiencia aseguran la calidad de nuestros productos

www.facebook.com/estilo.campo.161

www.instagram.com/estilocampo/

+54 9 36 44 63 93 93
Ana Charneaux 387
Campo Largo - Chaco

Tradicionalmente relegado a zonas marginales, el Bovino Criollo Argentino está viviendo un renacimiento técnico. Especialistas del INTA (Instituto Nacional de Tecnología Agropecuaria) han reafirmado que esta raza no es solo un legado histórico, sino una herramienta estratégica para enfrentar los desafíos climáticos y productivos actuales.



GANADERÍA BOVINO CRIOLLO

Gracias a su rusticidad, fertilidad y longevidad, el Criollo se posiciona como la clave para mejorar la eficiencia en sistemas que exigen resiliencia sin sacrificar productividad.

Atributos Clave

¿Por qué elegir el Biotipo Criollo?

Según Carlos Reising, investigador del INTA, la raza ofrece datos objetivos que respaldan su uso tanto en pureza como en cruzamientos.

Estas ventajas no son solo rasgos biológicos, sino activos económicos que impactan directamente en la rentabilidad del sistema:

1. Eficiencia Reproductiva y Facilidad de Parto

Una de las mayores fortalezas de la raza es su anatomía funcional. Posee una estructura de pelvis que, combinada con el bajo peso al nacer de los terneros, reduce casi a cero las distocias (partos dificultosos). Esto se traduce en una mayor tasa de supervivencia de terneros y menores costos en asistencia veterinaria y personal de recorrida.

2. Rusticidad y Adaptación Ambiental

A diferencia de otras razas que sufren ante el estrés térmico o la falta de forraje de calidad, el Criollo tiene una capacidad metabólica superior para aprovechar recursos fibrosos y resistir condiciones climáticas extremas. Esta resiliencia le permite mantener una condición corporal estable en periodos de sequía o en zonas con altas temperaturas y parásitos.

3. Longevidad y Vida Útil del Vientre

Las vacas Criollas son reconocidas por su capacidad de producir terneros hasta edades avanzadas (frecuentemente superando los 15 años de vida

productiva). Para el productor, esto significa una menor tasa de reposición: no es necesario descartar vacas jóvenes tan seguido, lo que permite vender más vaquillonas o expandir el rodeo más rápidamente.

4. Mansedumbre y Facilidad de Manejo

Contrario a ciertos mitos, el proceso de selección ha consolidado un temperamento dócil. Un animal manso reduce el estrés en el corral, lo que mejora la calidad de la carne, evita accidentes laborales y facilita tareas como la vacunación o el aparte, optimizando los tiempos de trabajo en el campo.

5. Plasticidad Genética para el Cruzamiento

El Criollo actúa como un "refrescador" de sangre. Al ser una raza con una base genética distinta a las británicas predominantes en Argentina, genera un choque de sangre (heterosis) muy

fuerte. Esto inyecta vigor híbrido de forma inmediata, mejorando la salud y el crecimiento de la descendencia sin perder las características carniceras del otro componente de la crucea.

6. Habilidad Materna

La hembra criolla destaca por su instinto de protección y capacidad de crianza, asegurando un flujo de leche constante para su ternero incluso en condiciones nutricionales restrictivas. Esto garantiza un peso al destete consistente, independientemente de las fluctuaciones del ambiente.

Este conjunto de atributos convierte al Bovino Criollo en una opción de bajo costo operativo y alta seguridad productiva, ideal para planteos que buscan estabilidad frente a la incertidumbre climática.

Desde el Norte Grande hasta la Patagonia, la variabilidad genética del Bovino Criollo le permite adaptarse a casi cualquier esquema.

En un contexto global donde la resiliencia climática es prioridad, el Criollo Argentino deja de ser una "curiosidad" para convertirse en un aliado indispensable de la soberanía productiva.

El papel del INTA

El trabajo institucional cumple un rol central en este proceso. Desde hace décadas, el INTA desarrolla tareas de investigación, caracterización y conservación del Bovino Criollo, con el objetivo de fortalecer su uso productivo. En ese marco, la Red de Bancos de Conservación y Mejoramiento del Bovino Criollo Argentino articula cuatro bancos in vivo y un banco de crioconservación distribuidos en distintas regiones del país, bajo una estrategia común orientada a monitorear la variabilidad, evaluar tendencias genéticas y avanzar en procesos de selección.

GRUPO NBCH

Soluciones integrales para tu empresa

CRÉDITOS | INVERSIONES | SEGUROS | HERRAMIENTAS COMERCIALES

NBCH **NUEVO CHACO BURSÁTIL S.A.** **NUEVO CHACO FONDOS S.A.** **NUEVO CHACO BROKER DE SEGUROS S.A.** **unicobros**



PRODUCCIÓN ARROZ EVOLUCIÓN

En 2025, Argentina registró el mayor volumen de exportación de arroz desde 2016, alcanzando las 502.000 toneladas. A pesar de que los precios FOB han disminuido, el valor total exportado alcanzó los 259 millones de dólares, la cifra más alta desde 2014. Este volumen ha sido impulsado principalmente por el arroz no parbolizado, que hizo un notable regreso al mercado, además de destacar la presencia del arroz c/cáscara.

Área Sembrada: cambios

El área sembrada para la campaña 2025/26 se ha reducido a 200.000 hectáreas, un descenso del 14% en comparación con la campaña anterior. Este retroceso se debe a los altos precios internacionales que incentivaron la siembra en años anteriores, alcanzando un máximo de 234.000 hectáreas en la campaña 2024/25. Sin embargo, la cifra actual se mantiene en línea con el promedio de la última década. Las provincias de Corrientes y Entre Ríos representan más del 70% del área total sembrada.

Producción Proyectada

La cosecha de arroz para la campaña 2025/26 se estima en 1,31 millones de toneladas, un 20% menos que en el periodo anterior. Aunque los rendimientos son esperados como los segundos más altos de la última década, esta caída se correlaciona directamente con la disminución en el área sembrada. El contexto de altas cosechas en años anteriores complica aún más la situación, ya que la campaña 2024/25 fue una de las más productivas del siglo.

Márgenes de Producción

Los márgenes dentro del sector arrocero se enfrentan a presiones significativas debido al aumento en costos de energía y alquileres, mientras que los precios del arroz están siguiendo una tendencia a la baja. Desde el tercer trimestre de 2024, no se han reportado márgenes netos positivos para los métodos de producción, lo que genera preocupación entre los productores.

La caída de los ingresos durante el periodo previo a la siembra ha hecho que la situación se torne más compleja, complicando la toma de decisiones sobre la asignación de tierras.



Influencias Externas

Los fenómenos de El Niño y las restricciones a las exportaciones desde India, el principal proveedor mundial de arroz, fueron factores clave que llevaron a los precios internacionales a picos excepcionales en 2024. Sin embargo, en 2026, la competencia entre grandes exportadores como India, Tailandia y Vietnam comenzará a intensificarse, previniendo presiones sobre los precios debido a cosechas récord y altos inventarios.

Santa Fe

Pese al retroceso en la producción de arroz en provincias como Santa Fe, se están llevando a cabo esfuerzos conjuntos entre el sector y el gobierno provincial para revitalizar esta actividad. La introducción de la nueva semilla "Aldebarán" es un ejemplo de ello, la cual se ha convertido en la segunda variedad más exportada desde la provincia. Este tipo de innovación busca crear un ciclo que reinvierta los beneficios obtenidos en investigación y desarrollo.

Mercados

Desagregando entre los destinos a los que llegaron las exportaciones, la producción argentina amplió su llegada a puertos americanos. La participación de los destinos de América aumentó a 60%, contra el 51% del año pasado, mientras la exportación a Europa descendió a de 37% en 2024 a 31% en 2025, siguiendo datos de Softrade. Los

El cultivo de arroz en Argentina ha atravesado cambios significativos en los últimos años, y los datos de la campaña 2025/26 destacan tanto logros como desafíos. En la campaña anterior la producción argentina, con exportaciones récord, amplió su llegada a puertos americanos.

tres principales orígenes dentro del continente fueron Chile, Brasil y Costa Rica, cuando en el viejo continente España, Países Bajos y Portugal acapararon la mayoría de las compras.

La realidad del cultivo de arroz en Argentina es un reflejo de un sector que, a pesar de su robustez en exportaciones y producción, enfrenta un entorno desafiante caracterizado por márgenes en descenso y competitividad internacional. Se necesita un enfoque renovado para garantizar el crecimiento sostenible y la competitividad en el mercado global.

campo con acceso a las vías del tren BELGRANO CARGAS

ANTES
9.000 dólares la hectárea

AHORRA
6.600 dólares la hectárea

EXCELENTE INVERSIÓN
100 hectáreas agrícolas a 3 minutos de RN89 entre LAS BREÑAS y CHARATA - CHACO

LICHVARSKI PROPIEDADES
MP Nº 300 Campos & Inmuebles

+54 9 3731 620-757



El norte para cada producción y las líneas de mejoramiento genético está en gran medida condicionado por los requerimientos del mercado, de los consumidores.

La variedad de arroz KIRA INTA, desarrollada por especialistas en mejoramiento genético del INTA, ha revolucionado el panorama del cultivo de arroz en Argentina. Este grano largo ancho combina alto rendimiento con calidad industrial y culinaria, convirtiéndose en una apuesta estratégica para captar mercados internacionales exigentes.

Nuevos Horizontes

Historicamente, la producción de arroz en Argentina se ha concentrado mayoritariamente en el tipo largo fino, mientras que el segmento de variedades especiales, como el largo ancho, se mantiene relativamente pequeño. Con el objetivo de ocupar este nicho específico, KIRA INTA ha sido diseñada para cumplir con estándares de calidad que los mercados internacionales demandan.

En solo un año, se comercializaron más de 9,000 toneladas de KIRA INTA, una gran parte destinada a la exportación, especialmente a países como Turquía, que valoran su grano voluminoso y translúcido. "No alcanza con producir más; hace falta lograr la calidad que demandan los mercados exigentes," señala José Colazo, especialista en mejoramiento genético de arroz del INTA, agregando: "Esta variedad fue diseñada para que tenga un contenido de amilosa bajo, menor al 20 %, y temperaturas de gelatinizaciones intermedias del almidón".

Calidad

KIRA INTA se destaca por su grano translúcido y su contenido de amilosa bajo, por debajo del 20%. Este diseño se traduce en un arroz voluminoso, con textura suave y gran capacidad para absorber sabores en preparaciones culinarias. Su uso en caldos y salsas resalta las características que lo hacen atractivo en el mercado premium, donde puede cotizar entre dos y tres veces más que el arroz tradicional.

El desarrollo de esta variedad no solo ha sido un esfuerzo por aumentar la producción, sino también por mejorar la calidad. "Diseñamos a KIRA INTA con el objetivo de diferenciar la producción," puntualiza Colazo.

Innovaciones

KIRA INTA no solo se enfoca en el grano, sino también en la planta. A través de cruzamientos dirigidos, se han incorporado mejoras agronómicas como la reducción de la altura de la planta y

El arroz de grano largo y ancho es una combinación menos común que el estándar "largo y fino" (tipo Blue Bonnet o Patna), pero es muy valorada en ciertas gastronomías por su capacidad de absorber sabores sin deshacerse.

Dimensiones: Para ser considerado "largo", el grano suele tener más de 6 mm de longitud. Lo que lo diferencia es su grosor o "panza", que es notablemente mayor que el del arroz jazmín o basmati.

Estructura: Al ser más ancho, el núcleo del grano es más robusto, lo que visualmente lo hace ver más consistente y "pesado" en el plato.

Textura: Ofrece una mordida firme (al dente) en el centro, pero con una superficie que puede soltar un poco más de almidón que el grano largo fino.

Separación: Si se cocina correctamente, los granos quedan sueltos, aunque con una sensación más voluminosa en la boca que las variedades refinadas y delgadas.

La genética a medida se convierte, entonces, en la clave para conquistar nuevos horizontes y abrir puertas a oportunidades en el competitivo



Arriba: Arroz largo ancho

Abajo: Arroz largo común



el engrosamiento del tallo para aumentar la resistencia al vuelco. Esto minimiza las pérdidas y facilita su manejo en el campo, aumentando la estabilidad y competitividad del cultivo.

Integración de Valor

Inscripta en 2019, KIRA INTA es comercializada por Adecoagro bajo un convenio de vinculación tecnológica con el INTA, donde la transacción no está vinculada a la venta de semillas, sino al producto final. Esto refleja un cambio significativo en la forma de comercialización, brindando un enfoque más centrado en las necesidades del mercado.

Futuro

Además de KIRA INTA, el programa de mejoramiento del INTA ha desarrollado otras variedades notables como Gurí INTA CL y Angirú INTA CL, que también destacan por su alto rendimiento y calidad culinaria. Estos cultivares están diseñados para combinar la productividad con las exigencias del mercado, fortaleciendo así la posición de Argentina en el comercio internacional de arroz.

KIRA INTA, con su putacional para alta calidad y competitividad, representa un paso adelante hacia un futuro donde el arroz argentino no solo se produzca en grandes cantidades, sino que también satisfaga las expectativas de los mercados más exigentes.

Densitometría Ósea / Diagnóstico y Control de Osteopenia y Osteoporosis



SUDOESTE **DIAGNÓSTICO MÉDICO**

Diagnóstico por Imágenes / Radiología Digital
Ecografía 3D, 4D y 5D / Doppler Color
Mamografía Digital de Alta Resolución

Consultas:

TE 3731 441920
TE 3731 540592

9 de Julio 546
Charata



La RECSO (Red Nacional de Evaluación de Cultivares de Soja) de Argentina se expande a América. La histórica red argentina de evaluación de soja avanza hacia RRECSO-Américas, integrando a Uruguay, Paraguay, Colombia y Perú.

La Red Nacional de Evaluación de Cultivares de Soja (RECSO) tiene como principal función proporcionar información objetiva y confiable sobre el rendimiento, estabilidad, características agronómicas y comportamiento sanitario de las variedades de soja en diferentes ambientes productivos de Argentina. Esta red cuenta con más de cuatro décadas de trayectoria en Argentina, y avanzará en 2026 hacia una infraestructura regional.

Este proceso dará origen a una red integrada por Argentina, Uruguay, Paraguay, Colombia y Perú, donde estos países serán miembros activos en la generación y análisis de información agronómica.

El proyecto propone la creación de la Red Regional de Evaluación de Cultivares de Soja (RRECSO-Américas), que durante tres años impulsará un esquema de cooperación regional, con protocolos experimentales unificados,

gobernanza compartida y la participación de la Universidad de Florida en el desarrollo de modelos predictivos.

Objetivos y Beneficiarios

Cristian Vissani, coordinador nacional de la RECSO, explicó que “el objetivo principal del proyecto es reducir la brecha entre los rendimientos reales y potenciales limitados por agua, optimizando la elección del cultivar y el manejo agronómico en América Latina”. Se establecerán redes de ensayos comparativos de rendimiento de soja en los países involucrados, con un protocolo unificado, para identificar genotipos superiores y prácticas de manejo adecuadas a cada ambiente.

Los beneficiarios directos serán los productores de soja de los países participantes, junto con empresas semilleras, asesores técnicos y personal de investigación de los institutos nacionales de investigación

agropecuaria.

Juan Sebastián Panelo, investigador del Centro de Transformación de Cultivos de la Universidad de Florida (EEUU), destacó que “la participación de nuestro equipo se centra en la evaluación de cultivares, analizando datos y estimando los efectos de la interacción genotipo-ambiente en todo el continente”. La experiencia argentina de la RECSO ha sido exitosa, y su expansión representa un salto de calidad en la información generada, avanzando hacia una integración regional de datos.

Desafíos Regionales

FONTAGRO es un mecanismo único de cooperación regional que promueve la innovación en la agricultura familiar, la competitividad y la seguridad alimentaria en América Latina, el Caribe y España. Fue creado en 1998 con el objetivo de fortalecer la competitividad del sector

agroalimentario, asegurar el manejo sostenible de los recursos naturales y reducir la pobreza en la región.

Eugenia Saini, secretaria ejecutiva de Fontagro, resaltó que la iniciativa “responde de manera directa a uno de los principales desafíos estructurales de la agricultura en la región: cerrar brechas de rendimiento en un cultivo estratégico como la soja sin necesidad de expandir la frontera agrícola, todo en un contexto de creciente variabilidad climática y restricciones ambientales”.

El modelo de colaboración público-privada será cofinanciado por Fontagro, bajo la administración del Banco Interamericano de Desarrollo (BID), junto con aportes de instituciones tanto públicas como privadas.



FRIGORÍFICO MERCOSUR

TRADICIÓN, SABOR Y CONFIANZA

- Calidad y control desde el origen
- Faena bovina y porcina | Tipo B
- Chacinados elaborados en planta propia
- Procesos controlados y trazabilidad

(3731) 62-6291

Chacra 62 - Charata, Chaco



La Ruta Provincial N° 13 es una obra estratégica para el desarrollo integral del Chaco, con impacto directo en la calidad de vida, la seguridad vial y la integración productiva de la región.



¡LA RUTA 13 NOS UNE Y DEPENDE DE TODOS!

A LA COMUNIDAD, SOCIOS E INSTITUCIONES
Que quieran firmar el PETITORIO de RUTA 13
pueden pasar por la CAMÁRA de COMERCIO,
Uruguay 171.
¡SUMATE CON TU FIRMA! ¡JUNTOS LO LOGRAMOS!

En la Cámara de Comercio de Villa Angela, se hizo la presentación de un petitorio para que concrete la pavimentación de la Ruta Provincial 13.

Este es un corredor vial clave en la provincia del Chaco, que conecta localidades de este a oeste, especialmente en la zona sur del departamento Tapenagá. Su objetivo principal es mejorar la conectividad, el transporte y la seguridad vial en una región donde las condiciones de calzada natural o ripio dificultan el tránsito, especialmente durante la temporada de lluvias.

Este Petitorio es por el asfaltado del Tramo 3 y 4 de la ruta provincial N°13 Villa Angela - Charadai y se adjuntó un informe económico para ser elevado al Gobierno Provincial y solicitar la finalización de la obra.

Situación actual

Tramo Cote Lai - Charadai:

Actualmente en ejecución, con un

avance de alrededor del 40% (según informe del 30 de enero de 2026). La obra incluye 38,95 km de tramo rural, 2,40 km de accesos urbanos a Charadai, un puente sobre el Río Tapenaga de 100 metros, y dos cruces a nivel con el Ferrocarril Belgrano.

Financiamiento: Proyecto financiado por FONPLATA con un presupuesto oficial de \$6.493.353.450.

Proyección: El gobernador Leandro Zdero ha anunciado la posibilidad de abrir dos frentes de trabajo simultáneos (desde Cote Lai y desde Charadai) para acelerar la conexión final.

Beneficios

La pavimentación de este tramo generará beneficios económicos directos e indirectos, que se detallan a continuación:

- Reducción del 30-40% en costos de mantenimiento vehicular y combustible para productores y transportistas.

- Reducción de tiempos de viaje en un

40-50%, permitiendo mayor rotación de vehículos de carga y mejor conservación de productos perecederos.

- Generación directa de empleos durante la construcción de la obra (estimados entre 200-300 puestos de trabajo).

- Incremento en el valor de propiedades rurales y urbanas en la zona de influencia de la ruta.

- Mayor atractivo para inversiones en agroindustria, silos, plantas de acopio y servicios logísticos.

Importancia Estratégica

Conectividad: Mejora el acceso a la Ruta Nacional 11, Ruta Nacional 95 y otras rutas provinciales, facilitando el

traslado de personas y productos.

Desarrollo Productivo: Impulsa el sector agropecuario y la economía local, especialmente en áreas como Cote Lai, Charadai, Samuhú y Villa Ángela.

Integración Regional: Forma parte del Corredor de los Bajos Submeridionales, con proyección hacia el sudeste chaqueño y la conexión con la Ruta Nacional 16 y la Ruta Provincial 7.

Bosetti
neumáticos

Agrícolas
Forestales
Viales

Coberturas
para desmonte
(poncho)

agrícola y vial
en todas las medidas.

Sucursal: Ruta Prov. 92 / Acceso Sur / Quimilí / Santiago TE: +54 9 3843 43-3049

RNCyFS I/1645

EL EMBRIÓN SRL
Laboratorio de semillas

Asegure la calidad de su producción

Servicios de análisis en girasol

- Materia Grasa
- Acidez
- Cuerpos ext.
- Factor

RESULTADOS EN EL DÍA

Contacto

☎ 03731 420835 ☎ 3731 454297

📷 elembriansrl 🌐 elembriansrl.com

📍 Buenos Aires 1185 Charata - Chaco

43 años al servicio de la producción

Los cambios tecnológicos están dando vida a una fuerza laboral femenina que se manifiesta en los últimos años en la agroindustria de Argentina, así lo afirma un informe de FADA.



TENDENCIA FUERZA LABORAL

El 8 de marzo se conmemora el Día Internacional de la Mujer para celebrar los logros sociales, económicos, culturales y políticos de las mujeres y para visibilizar las luchas que aún persisten por la igualdad de género. Este día tiene raíces históricas que se remontan a las manifestaciones de mujeres trabajadoras en el contexto de la Revolución Industrial a principios del siglo XX, buscando mejores condiciones laborales y derechos civiles.

En la actualidad, se mantiene como un recordatorio de la necesidad de seguir trabajando hacia un mundo más equitativo.



En los últimos 5 años se sumaron

+200.000 mujeres a la agroindustria

Productoras, técnicas, ingenieras, emprendedoras...

La fuerza del agro argentino también viene de ellas!

Mujeres en el Agro

Un cambio de paradigma silencioso, pero impactante, está redefiniendo el trabajo en el campo y la industria: 1 de cada 4 personas que trabajan en la agroindustria son mujeres.

Según un informe de FADA (Fundación Agropecuaria para el Desarrollo de Argentina) y la Asociación Civil Las Chicas del Agro, en los últimos cinco años se han sumado más de 200 mil mujeres al sector, alcanzando un total de 1,2 millones. Esto equivale a 193 estadios, como el mundialista Luciana Aymar, llenos de talento y capacidad femenina.

La participación femenina se ha consolidado en áreas clave de la agroindustria, alcanzando 43% en servicios y 41% en comercio. Esta evolución no solo mejora la diversidad en el sector, sino que también aporta a la innovación y a la productividad del mismo.

Particularidades

A diferencia de otros sectores productivos que suelen concentrarse en grandes capitales, la agroindustria se

extiende a lo largo y ancho del país, generando oportunidades en cada región, ya sea en grandes ciudades o en pequeños pueblos. Este carácter federal la establece como un motor de desarrollo local y regional.

Sin embargo, la presencia femenina aún muestra diferencias notables en diversos rubros. Mientras que los servicios y el comercio ven participaciones significativas, sectores como rubros primarios (14%), insumos (14%) y transporte y logística (17%) presentan menores niveles de inclusión, ya que tradicionalmente se asocian a tareas físicamente más demandantes.

Tecnología e Inclusión

La irrupción de la tecnología está cambiando este panorama.

La automatización y digitalización están desdibujando la asociación histórica entre ciertos trabajos y la fuerza física.

Hoy, las mujeres están accediendo a roles que requieren alta capacitación técnica y operativa, tales como:

- Conducción de tractores y cosechadoras de última generación.
- Operación de sembradoras y drones.
- Gestión inteligente de logística.

Este fenómeno es más notable entre las menores de 30 años, lo que sugiere un futuro más equilibrado y prometedor en el ámbito laboral agroindustrial.

Modelo Laboral con más Equidad

"La agroindustria argentina no solo está produciendo alimentos para el mundo, sino que está construyendo un modelo laboral más equitativo", concluyen desde FADA y Las Chicas del Agro. Este modelo demuestra que la

eficiencia y la innovación pasan por la inclusión de talento sin distinción de género. El reconocimiento de las contribuciones femeninas en el sector, especialmente en el día internacional que les es dedicado, subraya la importancia de su papel en la construcción de un futuro más justo y sostenible.



Las Chicas del Agro es una Asociación Civil sin Fines de Lucro fundada en 2022 por tres mujeres: Mónica Lucero (economista), Nicolle Samyn (secretaria ejecutiva y consultora independiente) y Victoria González (ingeniera industrial). Surgió desde una empresa agroexportadora en la que coincidieron, con el objetivo de inspirar, promover y acompañar el camino de más mujeres en la agroindustria argentina para contribuir a la equidad de género en un sector históricamente dominado por hombres.

La organización se enfoca en tres etapas clave del desarrollo profesional femenino:

Empoderar a través del Descubrimiento: Talleres en colegios secundarios para jóvenes que se cuestionan qué quieren ser.

Empoderar a través de Oportunidades: Apoyo a mujeres en carreras universitarias y primer empleo en el agro.

Empoderar a través del Trabajo: Programas de acompañamiento para mujeres entre 30 y 40 años que buscan crecer profesionalmente.



EN VENTA lista para habitar

CASA 3 DORMITORIOS, BARRIO ARRUDI Charata, Chaco.

Título de propiedad listo para transferir.

- Jardín al frente
- Living comedor
- Cocina
- Tres dormitorios
- Baño
- Galería
- Cochera

LICHWARSKI PROPIEDADES

MP N° 300 Campos & Inmuebles
3731620757 (llamadas y WhatsApp)
3794000123 (WhatsApp)

Científicos brasileños han descubierto cómo transformar los subproductos de la industria del aceite de girasol en un superalimento capaz de triplicar la proteína del pan y mejorar la salud metabólica.



SUBPRODUCTOS DE GIRASOL PAN MÁS SANO

Históricamente, el residuo que quedaba tras prensar las semillas de girasol para obtener aceite terminaba como alimento para ganado o simplemente se descartaba. Sin embargo, una investigación liderada por el biólogo Leonardo Mendes de Souza Mesquita (IB-USP) está cambiando las reglas del juego.

El estudio, publicado en ACS Ciencia y Tecnología de los Alimentos, revela que la harina de semilla de girasol (SF) parcialmente desgrasada es la clave para un pan más nutritivo, sostenible y económico.

Mejora Nutricional

Sustituir la harina de trigo convencional por harina de girasol no es solo un cambio de sabor; es una mejora radical en la composición química del alimento.

Los investigadores probaron fórmulas con reemplazos del 10% al 60%, obteniendo resultados sorprendentes:

Proteína explosiva: En su nivel más alto de sustitución, el pan alcanzó un 27,16% de proteína, frente al escaso 8,27% del pan de trigo tradicional.

Riqueza mineral: Alto contenido en hierro y calcio.

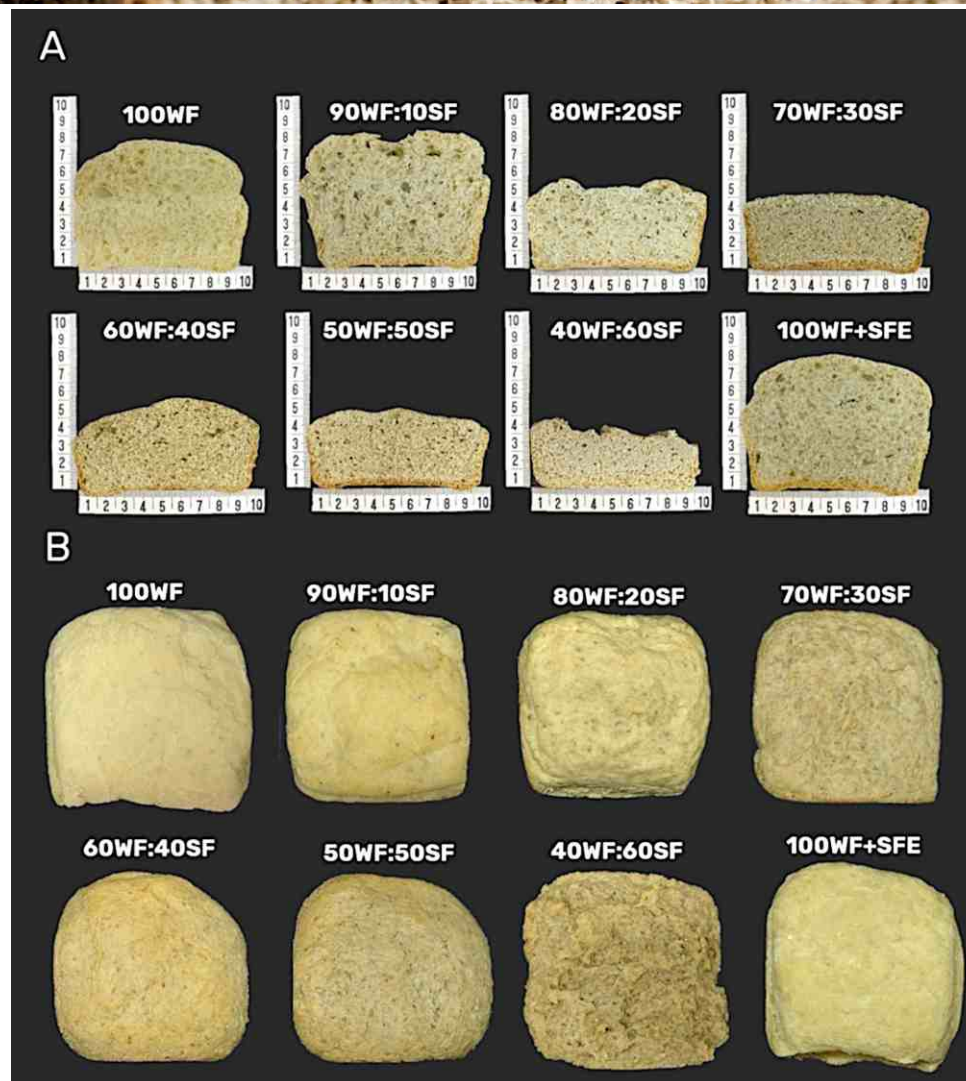
Fibra y Antioxidantes: Niveles significativos de ácido clorogénico, un compuesto con propiedades antiinflamatorias.



Leonardo Mendes de Souza Mesquita.

Mejora para la salud

Más allá de los nutrientes, el estudio no solo se centró en qué contiene el pan, sino en cómo reacciona nuestro cuerpo al consumirlo.



Pan formulado con diferentes proporciones de harina de trigo (WF) y harina de semilla de girasol (SF), así como pan con extracto acuoso añadido de harina de semilla de girasol (SFE). Las fotos de las rebanadas están en A y las fotos de las superficies/cortezas están en B (Créditos: Leonardo Mendes de Souza Mesquita).

Los hallazgos sugieren que este pan podría ser un aliado para personas con problemas metabólicos: "Observamos una fuerte inhibición de las enzimas digestivas, como la *alpha*-amilasa (92,81%) y la lipasa pancreática (25,6%)", explica Mesquita.

Esto significa que el pan de girasol ayuda a retardar la digestión de almidones y grasas, lo que podría traducirse en niveles más estables de azúcar en sangre y una mejor gestión de los lípidos.

El reto de la textura

Ciencia aplicada a la miga del pan. No todo fue sencillo. Al superar el 20% de harina de girasol, el pan tendía a volverse más firme, denso y pequeño. Para solucionar este problema estético

y sensorial, el equipo introdujo el extracto acuoso de girasol (SFE).

Harina de Girasol (SF): Aumenta proteína y fibra, pero endurece la miga.

Extracto Acuoso (SFE): al agregarse este producto se preserva la estructura y suavidad similar al pan de trigo tradicional.

El extracto acuoso se produce mezclando harina de semilla de girasol con agua y filtrándola, sin requerir tratamientos físicos o químicos adicionales. Mesquita sugiere que trabajos futuros podrían explorar si el SFE podría reemplazar completamente al SF o mezclarse con él en diferentes proporciones. Las panaderías comerciales podrían entonces determinar qué formulaciones funcionan mejor a escala..

Economía Circular

Este avance aborda los tres pilares del modelo de Economía Circular:

Ambiental: Reduce el desperdicio de la industria aceitera.

Económico: Utiliza un subproducto de bajo costo, abaratando potencialmente la producción de alimentos enriquecidos.

Social: Mejora la salud pública a través de alimentos básicos más sanos.

Colaboración académica

En el estudio participaron científicos del Laboratorio Multidisciplinario de Alimentación y Salud (LabMAS) de la Facultad de Ciencias Aplicadas de la Universidad Estadual de Campinas (FCA-UNICAMP) de Limeira y del Laboratorio de Tecnología de Alimentos y Nutrición de la Universidad Federal de São Paulo (UNIFESP) en su campus de la Baixada Santista.



CHARATA
www.charata.com

CHARATA.com:
Ofrece noticias de la ciudad,
incluyendo seguridad,
obras públicas,
política local y
eventos comunitarios.



Señalamos los
trabajos de la
Legislatura



La emisión de metano de la ganadería se refiere al gas que liberan los animales, principalmente rumiantes como vacas, ovejas y cabras, durante su proceso digestivo. Ponen en marcha un programa para reducirlo.



GANADERÍA MENOS METANO

PROGRAMA PARA EL GRAN CHACO

Proyecto Gran Chaco Ganadero: más terneros, menos metano es una iniciativa regional liderada por el Instituto Nacional de Tecnología Agropecuaria (INTA) y ejecutada por un consorcio que incluye instituciones de Argentina, Bolivia, Paraguay y la Fundación ArgenINTA, con financiamiento del Global Methane Hub.

El proyecto busca mejorar la productividad de la ganadería bovina en el Gran Chaco, segundo bioma forestal más grande de Sudamérica. y reducir al mismo tiempo las emisiones de metano, sin aumentar el número de animales.

Objetivos

El objetivo principal es incrementar en al menos un 30 % la productividad del rodeo y reducir en un 30 % la intensidad de emisiones de metano,

validando prácticas de manejo reproductivo, forrajero y sanitario en 26 sitios piloto distribuidos en la región. Se enfoca en el manejo silvopastoril, que combina el pastoreo con el uso sostenible del bosque, mejorando la capacidad de carga del suelo y protegiendo los recursos naturales.

Capacitación

La capacitación de técnicos de Argentina, Bolivia y Paraguay en Leales, Tucumán, marcó el inicio de la etapa de implementación, con enfoque en herramientas como la evaluación de la condición corporal de las vacas, planificación forrajera y diagnóstico en tiempo real.

El proyecto busca generar evidencia técnica para escalar estas prácticas y promover una ganadería más eficiente, resiliente y climáticamente responsable en América del Sur.

La iniciativa propone validar, en condiciones reales de producción, un

conjunto de prácticas de manejo reproductivo, forrajero y sanitario que permitan incrementar al menos un 30 % la productividad del rodeo y reducir en un 30 % la intensidad de emisiones de metano sin aumentar el número de animales.

La coordinación técnica estará a cargo del Dr. Alejandro Radrizzani, investigador del Instituto de Investigación Animal del Chaco Semiárido del INTA (IIACS) y especialista en sistemas pastoriles y silvopastoriles.

El proyecto es ejecutado por un consorcio integrado por el Instituto Nacional de Tecnología Agropecuaria (INTA), la Fundación ArgenINTA, la Federación de Ganaderos de Santa Cruz, Bolivia (FEGASACRUZ), la Facultad de Ciencias Agrarias de la Universidad Nacional de Asunción y el Instituto Paraguayo de Tecnología Agraria (IPTA), entre otras instituciones asociadas.

Financiamiento

Global Methane Hub (GMH) financia este proyecto. Es una colaboración filantrópica lanzada en 2021 con el objetivo de reducir las emisiones globales de metano, uno de los gases de efecto invernadero más potentes, con un potencial de calentamiento global 86 veces mayor que el dióxido de carbono a 20 años. Fue creada como respaldo al Pacto Mundial de Metano, firmado por más de 150 países, que se compromete a reducir las emisiones de metano en un 30% para 2030.

GMH actúa como un centro coordinador global que financia, conecta y apoya a organizaciones en sectores clave: energía, agricultura y residuos, que generan el 96% de las emisiones humanas de metano. Desde su creación, ha recaudado más de 500 millones de dólares (incluyendo 300 millones iniciales), y ha reotorgado 203 millones de dólares a más de 132 organizaciones en más de 150 países.

TRANSPORTE

TESTA

CHACO FORMOSA
Capital e Interior

Salidas de Lunes a Sábado

TE: 0362 4 464909 / 468751
CEL: 0362 154 626708 / 0362 154 405218

SALTA 1481 - RESISTENCIA - CHACO

Auminamos tu hogar
Conectamos tus sueños
Energizamos tu vida

Productos eléctricos
Variedad en iluminación

Rápida Atención
Precios y Calidad
Máxima Confianza

CHARATA electricidad

Si vas a construir
Si vas a renovar
Visitanos

Güemes 546 / Charata

Estado actual del Fenómeno ENOS, con el fin de Niña y transición hacia neutralidad. Las proyecciones de más largo plazo marcan la posibilidad de que se incremente la llegada de el Niño para la primavera.



CLIMA PERSPECTIVA

Los modelos climáticos indican una transición clara hacia condiciones neutrales del fenómeno ENOS (El Niño-Oscilación del Sur) durante el trimestre marzo-abril-mayo de 2026. Según el Servicio Meteorológico Nacional (SMN) y el informe de marzo de 2026, existe un 90% de probabilidad de que esta fase neutral se consolide en la región. Esto sigue a un periodo de La Niña, con el enfriamiento del océano Pacífico ecuatorial en proceso de debilitamiento.

Indicadores clave para Sudamérica

Temperatura de la superficie del mar (TSM): Las anomalías frías han disminuido significativamente. El enfriamiento se limita ahora a la zona de los 150°O, mientras que las aguas cerca de la costa sudamericana y al oeste de la línea de fecha muestran temperaturas más cálidas.

Región Niño 3.4: Anomalía de -0,6°C en la última medición semanal, indicando una fase fría débil, pero con tendencia al cierre de La Niña.

Índice de Oscilación del Sur (IOS): Valor de +12 al 28 de febrero, consistente con condiciones neutrales o transición.

Vientos Alisios: Levemente intensificados entre 150°O y 160°E, pero con menor fuerza que en los picos de La Niña.

Otoño 2026

Los modelos dinámicos y estadísticos del SMN proyectan que la región Niño 3.4 alcanzará anomalías de +0,2°C, valor representativo de neutralidad.

Argentina (especialmente Tucumán y

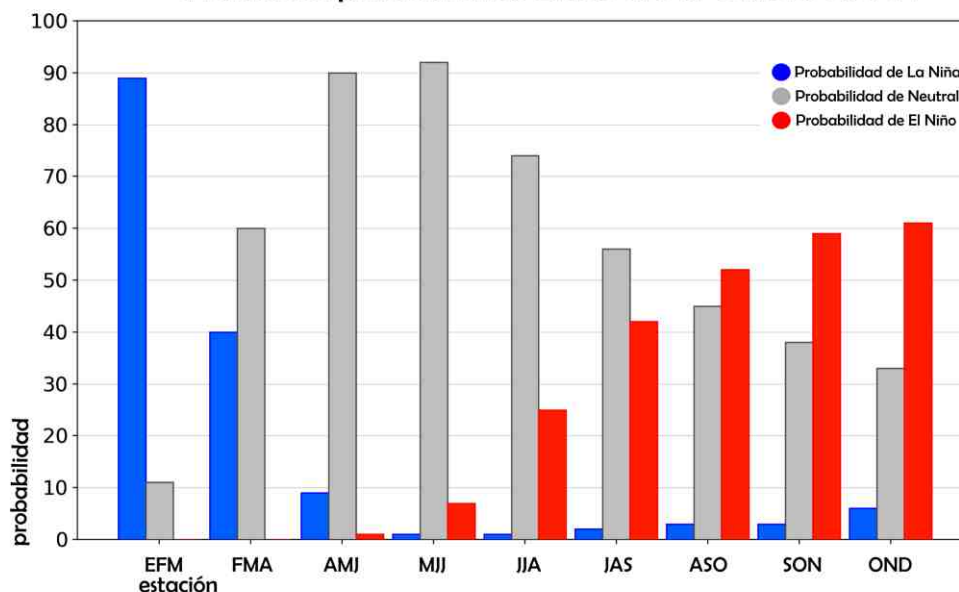
zonas pampeanas) experimentará temperaturas superiores a lo normal y una mayor frecuencia de precipitaciones, con probabilidades del 45% al 50% de que lluvias y calor superen los valores históricos.

Aunque no se prevé un evento de El Niño, la neutralidad no implica ausencia de riesgos: se mantienen eventos extremos como tormentas intensas, granizo y acumulados de lluvia localizados (hasta 60 mm en zonas serranas).

Conclusión

Los modelos coinciden en que Sudamérica entrará en una fase neutral del ENOS durante marzo-abril-mayo 2026, con fin de La Niña y transición hacia condiciones climáticas más variables, dependientes de factores regionales. No se espera un fuerte evento de El Niño en este trimestre, pero el monitoreo continuo es clave para anticipar riesgos agroclimáticos.

Pronóstico probabilístico ENSO del CPC de la NOAA



VENTA TERRENO CÉNTRICO CHARATA - CHACO

12.50 metros de frente y 50 metros de fondo, ubicado sobre calle de asfalto y a solamente tres cuadras de avenida principal Güemes; en calle Ituzaingó 668.

**CONSULTAS:
+54 9 3731 404300**

EN VENTA 6.000 HECTÁREAS

Campo mixto en óptimas condiciones de trabajo, recientemente desmontado en su totalidad, libre de palos y troncos, garantizando una operatividad segura para la maquinaria agrícola.

Juan G. Bazán Formosa.

La propiedad está equipada con luz eléctrica trifásica, balanza electrónica para camiones y un galpón cerrado con piso de cemento. Cuenta con dos tanques de combustible de 30.000 litros cada uno.

El sector ganadero posee instalaciones completas distribuidas estratégicamente.

LICHWARSKI PROPIEDADES

MP N° 300 Campos & Inmuebles

+54 9 3731 620-757

1.000 hectáreas ya disponibles para la siembra.

nueva vida para tu motor

amplia experiencia repuestos de primera tecnología de punta

TE/Was +54 9 364 451-0014

Rectificaciones Andrijasevich

Mitre 272 Saenz Peña Chaco

INVESTIGACIÓN MAÍZ CHICHARRITA

Estado de situación de Dalbulus Maidis en la actual campaña. Problemática que es seguida de cerca por productores y técnicos con constantes reuniones y con muchas recomendaciones por parte del INTA.

La chicharrita del maíz (*Dalbulus maidis*) genera dos tipos de peligros para los cultivos:

Daños directos: Alimentándose del maíz desde la emergencia, causa perforaciones en hojas y cogollo, secreta sustancias que favorecen hongos (como fumagina) y las hembras insertan huevos en el envés de las hojas, lo que también daña la planta.

Daños indirectos (más graves): Actúa como vector de enfermedades, principalmente el achaparramiento del maíz causado por *Spiroplasma kunkelii*.

Esta enfermedad obstruye el floema, provocando síntomas como amarillamiento, acortamiento de entrenudos, enrojecimiento de hojas, múltiples espigas poco desarrolladas y, en casos severos, muerte de las plantas.

En la campaña 2023/2024, estas infecciones generaron pérdidas del 30% a nivel nacional, y hasta 70% en zonas del NOA.

Situación

NOA (Noroeste Argentino)

A principios de marzo de 2026, la población de chicharrita del maíz (*Dalbulus maidis*) continuó en ascenso en la región endémica.

Aunque el 67% de las localidades monitoreadas registraron capturas en rangos bajos (1 a 20 adultos por trampa), se observaron aumentos significativos en focos puntuales como El Abra y Los Altos (Catamarca).

El 98% de las trampas se encontraban instaladas sobre cultivos de maíz, y un 34% de los maíces ya se encontraba en estadios vegetativos avanzados, lo que incrementa el riesgo de colonización temprana.

NEA (Noreste Argentino)

En esta región también endémica, la presencia del vector se mantuvo alta, con el 89% de las muestras registrando capturas.

Las densidades más elevadas se concentraron en Colonia La María y Calchaquí (Santa Fe) y Roversi (Santiago del Estero).

El 91% de las trampas estaban instaladas sobre maíz, y el 79% de los cultivos se encontraba en estadios iniciales, lo que representa una condición crítica de riesgo.

Aunque la infectividad por *Spiroplasma kunkelii* sigue baja, el monitoreo constante es esencial.

Medidas

Las principales medidas para controlar la propagación de la chicharrita del maíz (*Dalbulus maidis*) en el NEA a

principios de marzo de 2026 se centran en el monitoreo intensivo y el manejo integrado de plagas (MIP):

Monitoreo con trampas cromáticas: Se mantiene una red nacional de trampas amarillas adhesivas distribuidas estratégicamente en zonas endémicas. El 91% de las trampas en el NEA están instaladas sobre maíz, permitiendo detectar aumentos poblacionales en tiempo real.

Inspecciones visuales y muestreos con red entomológica: Además de las trampas, se realizan inspecciones directas en los cultivos y muestreos

para complementar la detección y caracterizar mejor la dinámica del vector.

Envío de muestras para análisis de infectividad: Se envían ejemplares capturados a laboratorios (como el INTA Manfredi) para analizar la presencia de *Spiroplasma kunkelii* mediante PCR, monitoreando así la capacidad de transmisión del patógeno.

Recomendaciones de manejo preventivo: Aunque la infectividad sigue baja, se recomienda:

#Intensificar el monitoreo en bordes de monte y cortinas forestales, zonas de

mayor riesgo.

#Considerar el control químico oportuno si se detectan densidades altas, especialmente en maíces tempranos o tardíos en estadios susceptibles.

#Promover el uso de genética resistente y prácticas culturales adecuadas (como el control de voluntarios) para reducir refugios del vector.

Hacia adelante

El monitoreo temprano y constante de la plaga se consolida como herramienta técnica clave. Así lo señalaron especialistas del INTA durante un conversatorio con productores y técnicos, donde compartieron información actualizada sobre la presencia de *Dalbulus maidis* y el porcentaje de insectos infectados, remarcaron la importancia de un diagnóstico ajustado a cada lote.

El maíz guacho (o voluntario) juega un papel crítico como puente verde en el ciclo de vida de la chicharrita del maíz.

Por ello, se insiste que su control es esencial para generar un vacío sanitario de 90 a 120 días sin presencia de maíz, interrumpiendo el ciclo del vector y reduciendo el riesgo de brotes de enfermedad.



SACHAYOJ

**ALQUILER | PREDIO COMERCIAL E INDUSTRIAL
NAVE LOGÍSTICA | CÁMARA Y DEPÓSITO DE AGROQUÍMICOS**

17 hectáreas ubicadas sobre Ruta Provincial N° 6

**excelente planificación para acopio
y actividad como agroquímica**

Infraestructura Operativa: Depósito de agroquímicos, cámara de frío, casilla para operarios y energía trifásica.

Oficinas y Vivienda: Box House (dos contenedores) totalmente equipado con cocina, baño y aire acondicionado. Incluye casa nueva para sereno y casa para encargado/ingeniero de 85 m2 con entrada independiente.



**LICHWARSKI
PROPIEDADES**

MP N° 300

Campos & Inmuebles

**¡Contactanos para mayor información
o agendar una visita!**

+54 9 3731 620-757

El Régimen de Trabajo Agrario en Argentina ha sufrido profundas transformaciones recientes, principalmente con la entrada en vigencia de la reforma laboral a partir de marzo de 2026.



LEGISLACIÓN TRABAJO AGRARIO

Esta reforma, votada por el Poder Legislativo, ha derogado y modificado múltiples normas relacionadas con los trabajadores rurales, marcando un cambio significativo respecto al marco establecido por la Ley 26.727 de 2011, y que, dependiendo de quien lo analice, representan avances o retrocesos en la relación contractual del sector productivo primario.

Cambios clave

Eliminación de la figura del "trabajador permanente discontinuo": Antes, un trabajador que laboraba más de dos temporadas consecutivas con el mismo empleador era considerado como tal, con derecho a acumular antigüedad, vacaciones, aguinaldo y indemnización. Ahora, esta situación ha sido anulada.

Libertad total en la contratación: Se ha eliminado la obligatoriedad de las bolsas de trabajo, permitiendo a los empleadores contratar directamente sin intermediarios, algunos dicen que esto reduce la transparencia y puede favorecer la selección basada en relaciones personales o favoritismos, otros dicen que esto entrega mayor libertad tanto para el empleador como para el trabajador, dejando de ser manejado por algún dirigente gremial.

Ajuste de la base de cálculo de

indemnizaciones: Aunque la jurisprudencia anterior (fallo Vizzoti) limitaba la reducción de la base de cálculo a un 33%, ahora esta norma ha sido incorporada formalmente al texto legal, lo que confiere previsibilidad pero también limita la posibilidad de obtener indemnizaciones más altas.

Actualización de indemnizaciones en casos de reconstrucción: Cuando un trabajador es despedido y luego recontratado, los montos pagados anteriormente deben actualizarse por el Índice de Precios al Consumidor (IPC), lo que afecta la carga financiera para los empleadores pero no garantiza mayor protección para el trabajador.

Impacto general

#La reforma ha sido criticada por organizaciones sindicales y de derechos laborales como un regreso a las condiciones del régimen dictatorial de 1980 (Ley 22.248), que desregulaba completamente el trabajo rural.

#A pesar de que la Ley 26.727 había establecido una jornada laboral de 8 horas diarias y derechos fundamentales como la negociación colectiva, huelga, licencia por paternidad de 30 días y protección contra el despido arbitrario, muchos de estos derechos han sido debilitados o anulados en la nueva normativa.



#La falta de difusión y fiscalización de la ley anterior (por la inconstitucionalidad del RENATEA en 2015) dejó a millones de trabajadores sin conocimiento de sus derechos, lo que ahora se acentúa con la reforma.

#De todas maneras, desde organizaciones patronales y esferas oficiales sostienen que estos cambios traerían más puestos de trabajo formales y que con el régimen anterior era cada vez más complicado lograr contrataciones adecuadas a cada sector productivo.

Sanciones al empleador

Existen sanciones por violar el nuevo régimen laboral agrario en Argentina, aunque el enfoque ha cambiado con la reforma de 2026.

Multas por incumplimiento en riesgos del trabajo: Según la Resolución SRT 12/2026, el incumplimiento de obligaciones en materia de riesgos del trabajo (como la falta de cobertura o registro) está sancionado con multas que van de 20 a 2.000 AMPOs, cuyo valor en marzo de 2026 equivale a hasta \$81.312,19 por unidad.

Sanciones por no negociar de buena fe: Aunque la Ley 26.727 (antes vigente) establecía multas de hasta el 20% de la masa salarial mensual por violar el deber de negociar de buena fe, la reforma laboral ha modificado este régimen. Ahora, según la Ley 27.802, se mantienen multas por prácticas desleales, con un tope del 20% de los ingresos por cuotas sindicales del mes, y pueden elevarse en caso de reincidencia.

Eliminación de multas por empleo no registrado: Un cambio clave es que se eliminaron las multas por falta de registro laboral, sustituyéndolas por incentivos a la formalización.

En resumen, aunque persisten sanciones en áreas como riesgos del trabajo y negociación colectiva, se ha reducido significativamente la carga sancionatoria para los empleadores, especialmente en lo que respecta al registro de trabajadores.

el campo,
la región,
la vida misma,
en LA RADIO.

AM800

MOCOVÍ

SUMATE A NUESTRO DÍA A DÍA

LA MEJOR INVERSIÓN EN PUBLICIDAD
Creatividad y Eficacia
+54 9 3731 40 43 00

**CAMPO EN CHARATA
EN VENTA**

**ZONA "INDIA
MUERTA"**

- 50 hectáreas
- en producción
- a 18 km de RN 89
- excelente zona

+ 54 9 3731 404300



TECNOLOGÍA
HOGAR



SUPER DESPENSA

Nuevos HORARIOS

DE LUNES
A DOMINGO

7:00 - 13:30 hs
17:00 - 23:00 hs



@superdespensajk



facebook.com/JKDESPENSA

EN NUESTRA SECCIÓN SUPERMERCADO



Ofertas todos los Días

+54 9 37 31 44 41 03

Calle 1 entre 14 y 16 - Gral Pinedo - Chaco